



**KS21**  
Software & Beratung GmbH



GaLaOffice 360°

# Updatebeschreibung

**Aktualisierungs-Update  
Version 2014-1**

*Stand: 31. März 2014*

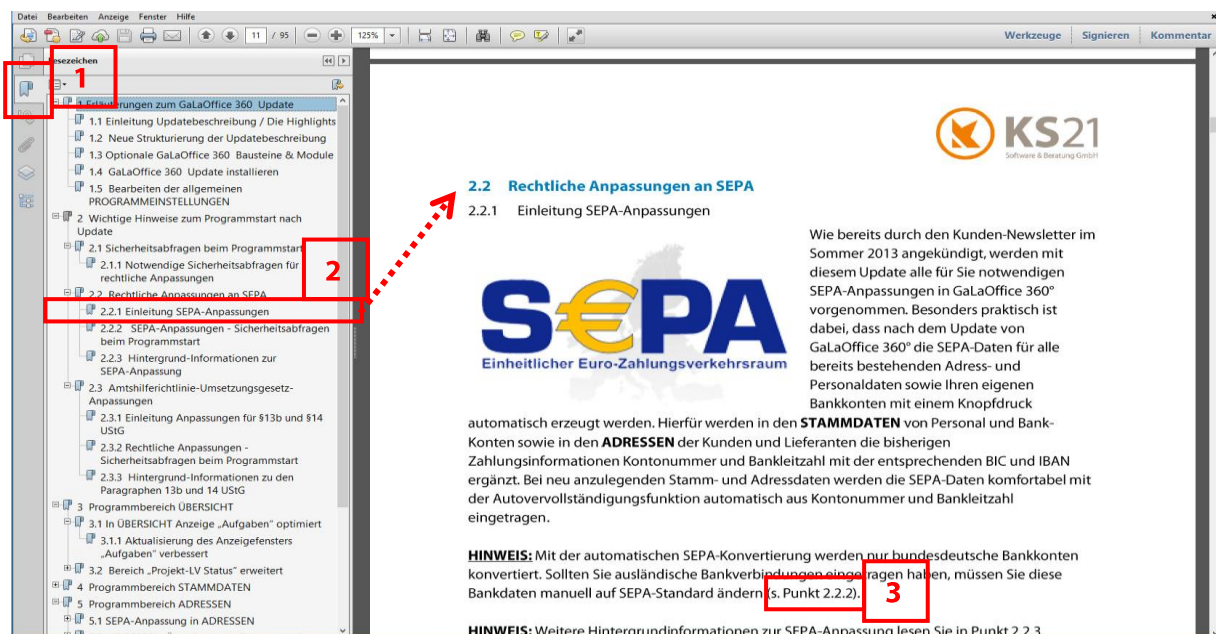
## Inhaltsverzeichnis

1	Allgemeine Hinweise.....	3
2	GaLaOffice 360° Update installieren.....	4
2.1	Update Ablaufbeschreibung und Voraussetzungen.....	4
2.2	Update-Durchführung.....	5
3	Funktionsumfang des Updates.....	8

# 1 Allgemeine Hinweise

Bezüglich einer besseren technischen Gliederung der Updatebeschreibung haben wir bei der Herstellung dieses Dokuments die Möglichkeiten von Adobe®PDF besser ausgenutzt. Das Inhaltsverzeichnis dieser Updatebeschreibung steht Ihnen als Lesezeichen im Adobe®-Reader zur Verfügung.

Nutzen Sie die Lesezeichen, um der inhaltlichen Gliederung (erweitertes Inhaltsverzeichnis) noch einfacher, schneller und komfortabler zu folgen. Dazu müssen Sie im Adobe®-Reader mit Klick mit der linken Maustaste auf (1) die Anzeige der Lesezeichen aktivieren und können sich dann über den Klick auf das Inhaltsverzeichnis (2) schnell in diesem Dokument bewegen. Zusätzlich sind Verweise („s. Punkt x.x.x“) (3) als Sprungbefehle mit dem entsprechenden Ziel verlinkt, d.h. per Klick mit der linken Maustaste auf den Verweis kommen Sie sofort an die beschriebene Stelle.





## 2 GaLaOffice 360° Update installieren

### 2.1 Update Ablaufbeschreibung und Voraussetzungen

**Grundsätzlich führen Sie das Update nur an einem PC durch und aktualisieren damit systemweit GaLaOffice 360°.**

Alle anderen Arbeitsplätze aktualisieren sich automatisch beim nächsten Programmstart.

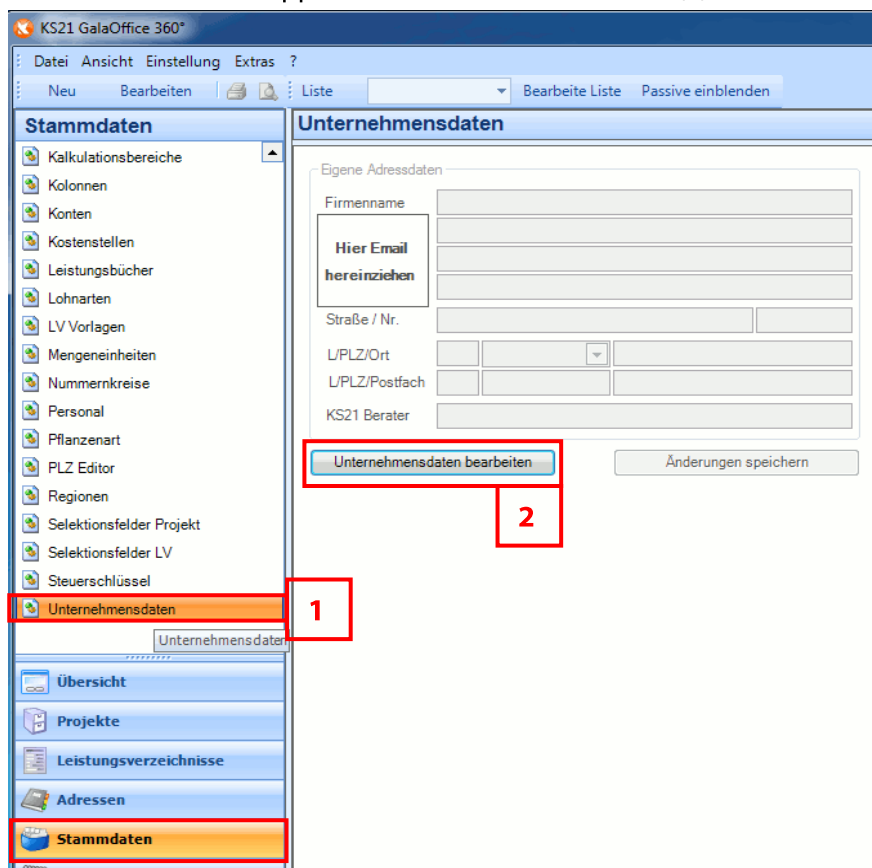
Dieses Update wird mit dem „neuen“ Updateverfahren in Ihr System geladen. Dazu gehen Sie wie im Folgenden beschrieben vor.

**WICHTIG:** Wir bitten Sie, sich bei dem Update strikt an die beschriebenen und dargestellten Anweisungen zu halten. Bei Rückfragen hilft Ihnen der KS21-Support unter der Telefonnummer +49 (0)2241-94388-0 gerne weiter.

**WICHTIG:** Während des eigentlichen Downloads des Updates können noch alle anderen Benutzer GaLaOffice 360° uneingeschränkt nutzen. **Nur zur Installation** des Updates müssen **alle anderen Benutzer** GaLaOffice 360° **geschlossen** haben.

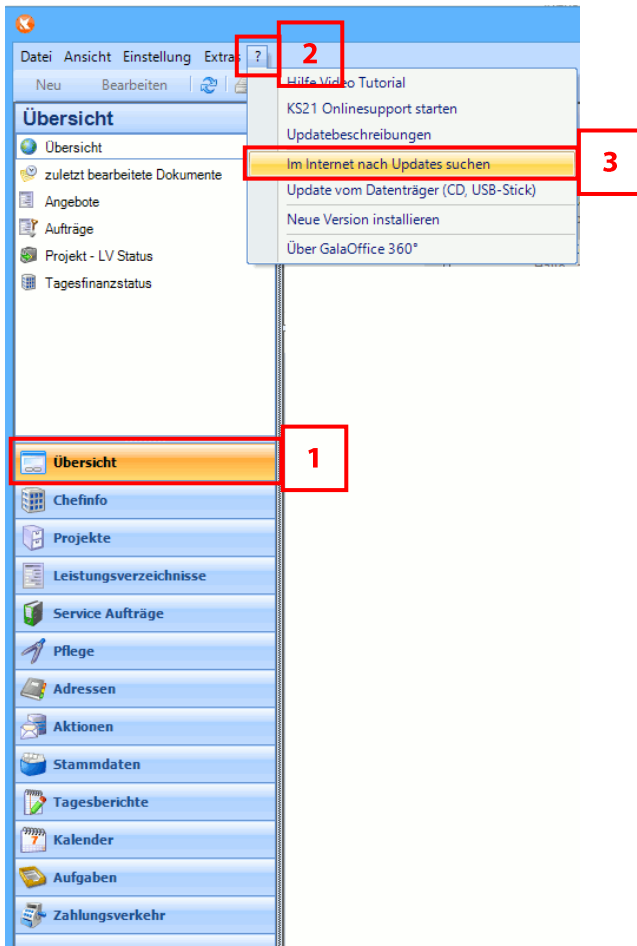
**HINWEIS:** Kontrollieren Sie vor dem Start des Updates im Bereich STAMMDATEN - Unternehmensdaten (1) die Vollständigkeit der eigenen Adressdaten und fügen Sie ggf. fehlende Angaben mit „Unternehmensdaten bearbeiten“ (2) hinzu, die Eingabe beenden Sie mit „Änderungen speichern“.

Sollten Sie das quadratische Feld „Hier Email hereinziehen“ angezeigt bekommen, setzen Sie sich bitte mit dem KS21-Support unter der Telefon-Nr.: +49 (0)2241-94388-0 in Verbindung.

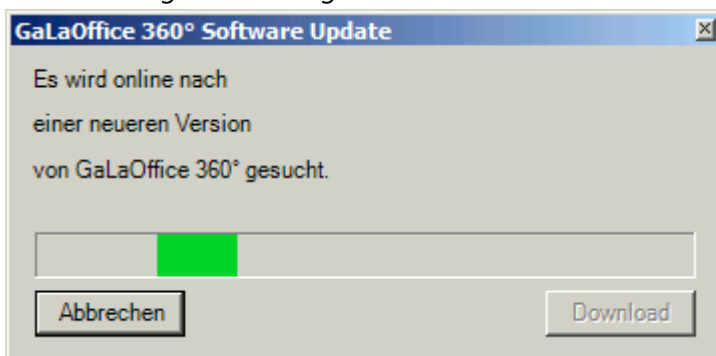


## 2.2 Update-Durchführung

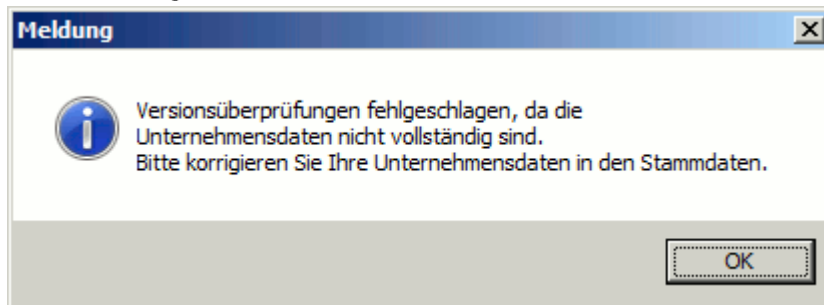
Wechseln Sie in die Startansicht mit Klick auf den Bereich ÜBERSICHT (1). Klicken Sie mit der linken Maustaste in der Menüzeile auf das Menü „?“ (2). Dort sehen Sie die geänderte Struktur mit den NEU integrierten Update- und Hilfe-Befehlen. Nun starten Sie das GaLaOffice 360°-Update mit dem neuen Update-Prozess indem Sie auf „Im Internet nach Updates suchen“ (3) klicken.



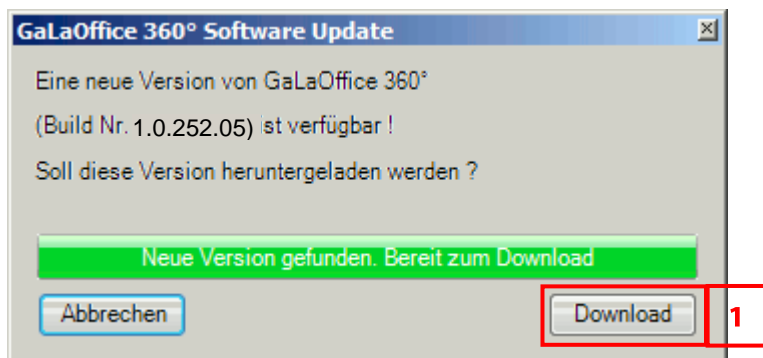
Sie sehen folgendes Dialogfeld:



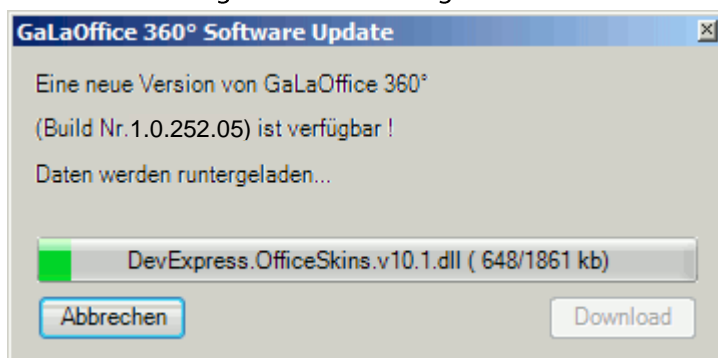
Sollten Sie stattdessen folgende Fehlermeldung sehen, sind Ihre Unternehmensdaten nicht korrekt. Wenden Sie sich bitte an den KS21-Support unter der Telefon-Nr.: +49 (0)2241-94388-0, wir helfen Ihnen gerne weiter.



Bei korrekter Ausführung wird Ihnen im folgenden Dialog angezeigt, dass die neue GaLaOffice 360°-Version 2014-1 mit der jeweils zur Verfügung stehenden aktuellen (Programm-) Build- Nummer auf Sie wartet. Klicken Sie bitte auf „Download“ (1) und laden die neueste Version von GaLaOffice 360° auf Ihren PC/Server.

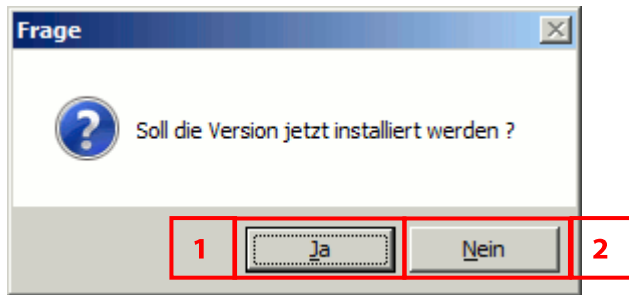


Anschließend zeigt Ihnen das Dialogfenster den Ladefortschritt an:



**HINWEIS:** Sollte während des Downloads Ihre Internetverbindung gestört werden, können Sie den Download jederzeit wieder mit dem Schalter „Download“ starten - der Updater erkennt die bereits geladenen Dateien und lädt sich nur noch die fehlenden Dateien vom Updateserver bei KS21.

Im Anschluss des Downloads werden Sie gefragt, ob Sie das Update unmittelbar installieren möchten.



Sind außer Ihnen keine weiteren Benutzer in GaLaOffice 360° angemeldet, starten Sie die Installation der geladenen Update-Dateien mit „Ja“ (1). Arbeiten andere Benutzer noch in GaLaOffice 360°, antworten Sie mit „Nein“ (2) und beenden damit den Installationsprozess an dieser Stelle. Die Installation der heruntergeladenen Update-Dateien können Sie zu einem beliebigen späteren Zeitpunkt manuell durchführen; klicken Sie dazu im Menü „?“ im Bereich Übersicht auf „Neue Version installieren“.

**HINWEIS:** Sollten Sie GaLaOffice 360° schließen ohne das Update installiert zu haben, werden Sie bei dem nächsten Programmstart an Ihrem Arbeitsplatz automatisch gefragt, ob Sie das Update nun installieren möchten. Auch jetzt können Sie die Installation jederzeit auf einen späteren Zeitpunkt verschieben indem Sie den Dialog mit „Nein“ beantworten.

Wenn Sie die Installation des Updates starten, schließt sich GaLaOffice 360° bei Ihnen automatisch, installiert die heruntergeladenen Update-Dateien auf Ihrem System und öffnet automatisch wieder den Anmeldebildschirm von GaLaOffice 360°. Damit ist das Update erfolgreich installiert und Sie können wie gewohnt arbeiten.

**WICHTIG:** Sollten Sie mehrere Mandanten in GaLaOffice 360° eingerichtet haben, müssen Sie nun jeden Mandanten einmal starten, damit das Update in allen Mandanten korrekt installiert ist.

### 3 Funktionsumfang des Updates

Funktionell beinhaltet das Update neben der allgemeinen Programmpflege folgende Neuigkeiten bzw. Änderungen:

- + Die Datenübernahme aus GaLaOffice2 und Fremdsoftware ist verbessert worden.
- + Die Reporte aus der Vorkalkulations-Auswertung zeigen nicht mehr die Kommunikationsdaten des Leistungsverzeichnisses bzw. Projekts.
- + Der DA11-Import wurde bezüglich der Verarbeitung der Hierarchiestufen verbessert; damit sind auch Hierarchien vom Typ „11223PPPI“ einlesbar.
- + Im Bereich ZAHLUNGSVERKEHR - Rechnungseingang ist der Reportdruck so erweitert worden, dass auch die Daten vergangener Zahlungen ausgegeben werden.
- + Bei der Artikel-Auswahl wird nun auch der „VK Brutto“ angezeigt.
- + Bei Preisanfragen in Leistungsverzeichnissen ist nun die Spaltenauswahl des Lieferanten nicht mehr nötig, wenn nur genau ein Lieferant vorhanden ist.
- + Die ÜBERSICHT speichert nun die individuellen Einstellungen der Spaltenbreiten bei Programmende und behält diese Einstellungen beim nächsten Programmstart bei.
- + Bei den Fibu-Debitoren wurde analog der Fibu-Kreditoren der Soll-Haben-Tausch per „allgemeine Programmeinstellungen“ ermöglicht.
- + Die DTA- und SEPA-Erzeugungen wurden in zwei unterschiedliche Bereiche getrennt; damit sind die neuen bankseitigen Unterschiede im jeweiligen Verfahren nochmals optimiert worden. Bei „mehreren Rechnungen an einen Empfänger zusammenfassen“ werden jetzt im Verwendungszweckfeld keine zusätzlichen Leerzeichen mehr erzeugt und damit Platz gespart. Zusätzlich ist das Verhalten bei Gutschriften verbessert worden: mit diesem Update werden Gutschriften optimiert mit Rechnungen zusammengefasst und auch bei Deaktivierung von „mehrere Rechnungen an einen Empfänger zusammenfassen“ werden Gutschriften mit Rechnungen verrechnet.
- + In der ASCII-Schnittstelle für DATEV wird die IBAN jetzt ohne „DE“ übergeben, so dass die Verarbeitung in DATEV gesichert ist.